

MÉDECINS D
TOU ΚΟΣΜΟ
डॉक्टर मेडे
γιατροί του



U MONDE 世界医生组织 DOCTORS OF THE WORLD منظمة أطباء العالم LÄKARE I VÄRLDEN ME
DU DOKTERS VAN DE WERELD MÉDICOS DO MUNDO MÉDICOS DEL MUNDO 世界の医療団
ÉCINS DU MONDE 世界医生组织 DOCTORS OF THE WORLD منظمة أطباء العالم LÄKARE I VÄR
I ΚΟΣΜΟΥ DOKTERS VAN DE WERELD MÉDICOS DO MUNDO MÉDICOS DEL MUNDO 世界

Opérationnalisation du concept « One Health » à travers une évaluation des besoins communautaires.

*Ben Abdelhafidh L., Déom V., Rojas Lopez F., Olchini D.,
Médecins du Monde Belgique*



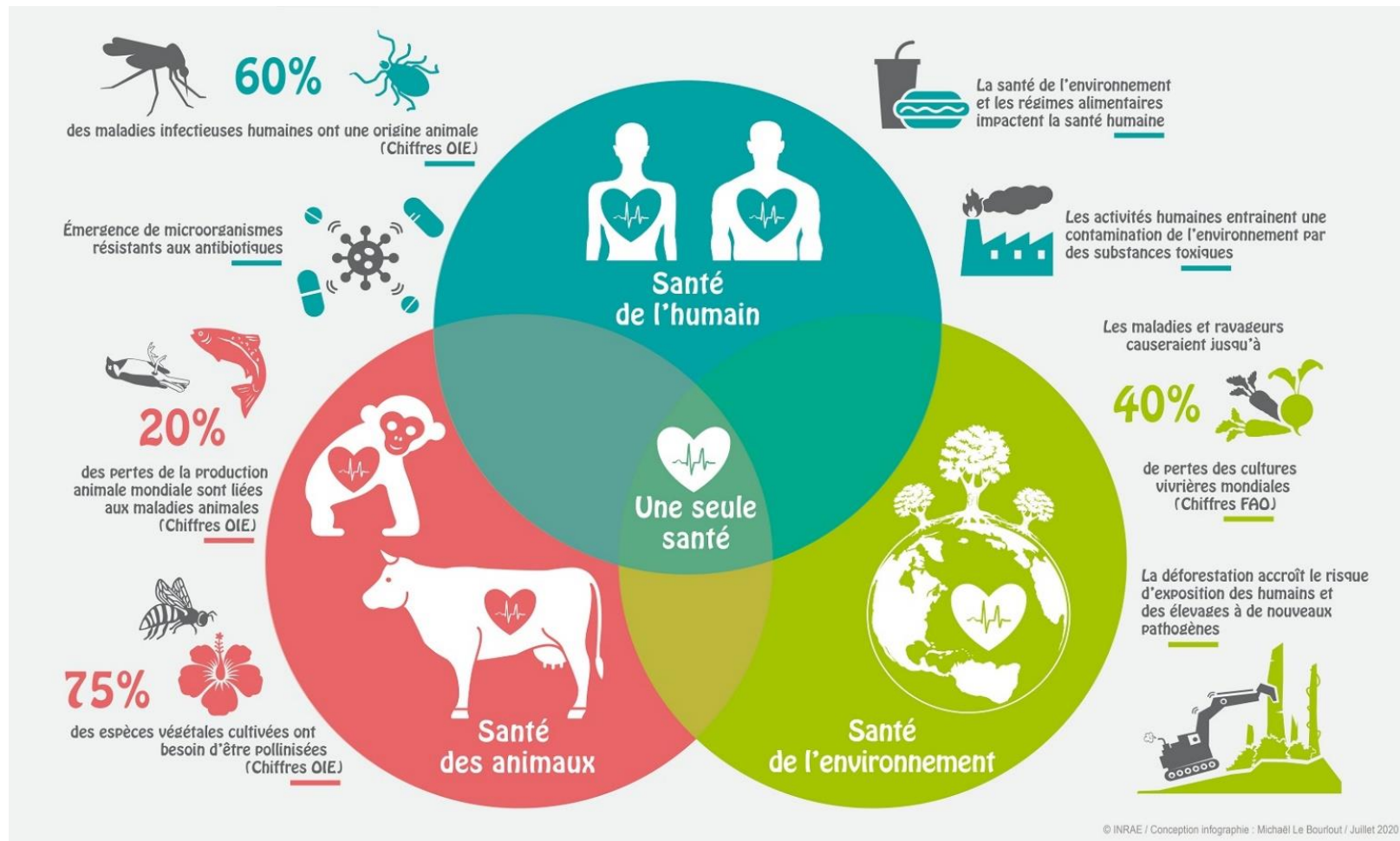


D'abord un projet pilote:

- Entre 2017 et 2019, Médecins du Monde Belgique (MdM) et Vétérinaires Sans Frontières Belgique (VSF) ont créé un consortium pour mettre en œuvre un projet dans deux communes du Niger basé sur l'approche One Health.
- Ce projet visait à réduire les vulnérabilités de la population aux risques sanitaires liés aux catastrophes environnementales et à améliorer la résilience du système de santé et des populations face aux catastrophes naturelles.
- Pour la première fois au Niger, un programme a rejoint deux ONG axées sur la prévention des risques plutôt que sur la réponse aux crises sanitaires et environnementales.



OH, perspective générale





Expansion de l'approche

Fort de ce succès, le consortium MdM-VSF a entrepris une évaluation communautaire des besoins dans deux régions à fort potentiel pour l'approche OH : le Parc National de Kahuzi-Biega (RDC) et Aderbissinat (Niger).





Deux démarches complémentaires

- Consultations communautaires menées de façon conjointe avec le soutien d'un expert externe.
- Un atelier d'intelligence collective suivant la méthode de la théorie du changement (TOC) au niveau du siège.

Ces deux processus nous ont permis d'acquérir une compréhension approfondie du contexte dans les deux zones.



Focus: Le Parc National de Kahuzi-Biega

- Depuis les années 1970, les peuples autochtones pygmées (Batwa) ont été expulsés de leurs terres et privés, sans compensation, de leurs moyens de subsistances traditionnels. Bien que l'État se soit engagé en 2014 à répondre à ces revendications, rien n'est encore fait.
- Il existe une pression très forte sur les ressources naturelles, surtout forestières, car des parcelles sont carbonisées pour la production de charbon dont 80% sont mis sur le marché pour approvisionner la ville de Bukavu. En moyenne, la consommation de charbon est de deux sacs par mois (soit 0,5 arbre) par ménage.
- La destruction de la forêt entraîne une augmentation de la promiscuité entre les animaux sauvages et les agglomérations, ce qui engendre la prolifération des ravageurs de culture comme les rats et les babouins, réduisant à plus de 40% le rendement agricole et entraînant une perte du petit bétail.
- Cela a un impact sur les populations pauvres qui se retrouvent obligées d'avoir recours à la surveillance des cultures contre ces ravageurs, une tâche chronophage souvent assignée aux enfants, ce qui a des effets négatifs sur le taux d'enfants scolarisés



Focus: Le Parc National de Kahuzi-Biega

- La santé humaine et animale est fortement impactée par cette situation notamment à cause de la présence importante de zoonose. Une moyenne de deux personnes par ménage est porteuse de ténia. En moyenne 20% des populations sont infestées par la ténias, la schistosomiase ou la fasciolose hépatique.
- Les études montrent une sensibilité diminuée de la plupart des antibiotiques aux souches de *Salmonella spp* dans la région de Bukavu, ainsi qu'une prévalence élevée de *Streptococcus pneumoniae* résistant à la pénicilline.
- Les études montrent que les connaissances des éleveurs en matière d'antibiotiques étaient faibles et que la plupart ne respectent pas la posologie, la durée du traitement, ou la fréquence d'administration des antibiotiques. Ces pratiques augmentent le risque de développer une résistance à ces molécules.
- La situation de grande précarité des Batwa les poussent à recourir au braconnage et à la pêche illégale dans le parc, entraînant de fortes tensions intracommunautaires pour l'accès aux ressources.



Focus: Le Parc National de Kahuzi-Biega

- La situation du parc du PNKB montre que les déterminants de la santé humaine sont plus que jamais liés aux enjeux de santé animale et environnementale, tant dans le domaine des **maladies infectieuses** que comme **facteur de précarité**. Pour diminuer ces risques et être efficace de manière durable, il est important de travailler à l'interface de ces domaines et de proposer des solutions innovantes.
- Les professionnels de la santé rencontrés lors de l'analyse des besoins ont soulevé les problèmes liés à la **méconnaissance des zoonoses**, la **faible résilience des structures de santé face aux épidémies** et catastrophes, l'accès limité des populations précaires aux **services d'hygiène et d'assainissement**, l'**insuffisance des structures** de santé construites et équipées selon les normes. Il en est de même pour la santé animale avec en plus une insuffisance d'encadrement sanitaire tant public que privé du cheptel.

Comment allons nous répondre a ces enjeux ?



Les objectifs des projets:

Les projets permettront aux acteurs de

- (1) mieux prévenir, détecter et organiser la réponse contre les risques sanitaires, la résistance aux antimicrobiens, les maladies zoonotiques et les événements environnementaux,
- (2) construire de nouvelles collaborations transdisciplinaires entre acteurs de la gouvernance, services scientifiques et communautés ainsi que
- (3) mobiliser les communautés afin de favoriser des changements durables dans la perception et les comportements des parties prenantes concernant les risques pour la santé et les écosystèmes liés aux problèmes One Health.



Conclusion

- L'approche OH est la solution la plus inclusive pour les ONG face à l'urgence du changement climatique qui menace déjà des vies, en particulier dans les communautés les plus vulnérables.
- La mobilisation communautaire est un facteur clé pour assurer la décentralisation effective du cadre OH et combler les écarts entre le modèle théorique et sa mise en œuvre pratique et participative.
- La réussite du projet n'est possible que grâce à un partenariat construit dans le respect mutuelle; merci à notre partenaire :

Vétérinaires
Sans Frontières
Dierenartsen
Zonder Grenzen





Références:

- Land and communities: Kahuzi-Biega National Park <https://www.forestpeoples.org/sites/default/files/documents/Kahuzi-Biega%20National%20Park%20Report.pdf>
- M. Masunga, M. Bisusa , et B. Museru , Etude épidémiologique des parasites gastro-intestinaux des petits ruminants en milieu rural : cas de l'infestation des chevreaux des groupements d'Irhambi-Katana et de Bugorhe-Kavumu, sud-kivu, République Démocratique du Congo, CERDAF, n°19,90-95, 2006
- Namegabe, M., Matabaro, B., Mwangamwanga, I., Kaningu, B., Mana, N., Ciregereza, B., ... & Batondisa, K. M. (2014). Enquête sur les conséquences de l'action anthropogénique sur l'environnement en milieu rural: cas d'Irhambi/Katana, Territoire de Kabare, Sud-Kivu [Investigation on the consequences of human action on the environment in rural area: case of Irhambi/Katana, Territory of Kabare, South-Kivu]. *International Journal of Innovation and Applied Studies*, 7(4), 1625.
- Lupande-Mwenebitu, D., Baron, S. A., Nabti, L. Z., Lunguya-Metila, O., Lavigne, J. P., Rolain, J. M., & Diene, S. M. (2020). Current status of resistance to antibiotics in Democratic Republic of Congo: a Review. *Journal of Global Antimicrobial Resistance*.
- MBEKO, A., MPOYO, P., TSHILENGE, G., MASUMU, J., TUAKUILA, J., & KIMPANGA, P. Facteurs Associés au Mauvais Usage des Antibiotiques Chez Les Eleveurs Dans La Province Du Kongo Central En RdC.
- See CAMV. 2020. Cohabitation tumultueuse entre le PNKB et les autochtones pygmées riverains : Rétrospective de quelques faits et incidents enregistrés entre 2014-2020, Rapport décembre 2020.